

DATOS DE DENUNCIAS, PROCEDIMIENTOS PENALES Y CIVILES REGISTRADOS, ÓRDENES DE PROTECCIÓN SOLICITADAS EN LOS JUZGADOS DE VIOLENCIA SOBRE LA MUJER (JVM)¹ Y SENTENCIAS DICTADAS POR LOS ÓRGANOS JURISDICCIONALES EN ESTA MATERIA EN EL AÑO 2009

I. JUZGADOS DE VIOLENCIA SOBRE LA MUJER

DATOS DENUNCIAS RECIBIDAS EN EL AÑO 2009

TOTAL DENUNCIAS	Presentada por la víctimas ²	Presentada por familiares ²	Atestados policiales ³	Parte de lesiones	Servicios asistencia / Terceros
135.540	10.872	451	106.516	16.138	1.563
	8%	0,3%	78,6%	11,9%	1,2%

RENUNCIAS AL PROCESO⁴

RENUNCIAS AL PROCESO	RATIO RENUNCIAS/DENUNCIAS
16.762	12,4%

NACIONALIDAD MUJERES RETIRAN

ESPAÑOLAS	9.185	55%
EXTRANJERAS	7.577	45%

¹ Datos referidos tanto a los Juzgados exclusivos de Violencia sobre la Mujer (92) como a los que compatibilizaron en el conocimiento de esta materia con otras, en número de 366.

² Presentadas directamente en el Juzgado

³ Incluye los iniciados a partir de la denuncia de las víctimas –en número 87.638- , por denuncia de familiares –en número de 1.436- y por intervención directa policial –en número de 17.442-.

⁴ En principio revelan sólo la posición de la víctima en algún momento de la tramitación de la denuncia sin que tenga que afectar al deber de investigación.

ASUNTOS PENALES REGISTRADOS⁵ EN LOS JVM⁶

ASUNTOS PENALES	DILIGENCIAS URGENTES ⁷	DILIGENCIAS PREVIAS ⁸	PROCEDIMIENTOS ABREVIADOS ⁹	JUICIOS DE FALTAS	SUJMIARIOS ¹⁰	LEY DEL JURADO
205.779	60.266	94.213	40.647	10.272	335	46
	29%	46%	20%	5%	-	-

JUICIOS DE FALTAS Y JUICIOS RÁPIDOS DE FALTAS CELEBRADOS EN LOS JUZGADOS DE VIOLENCIA SOBRE LA MUJER

TOTAL JUICIOS FALTAS CELEBRADOS	JUICIOS RÁPIDOS DE FALTAS	RESTO JUICIOS DE FALTAS
9.773	4.491	5.282
	46%	54%

TIPO DE DELITOS INSTRUIDOS¹¹

LESIONES	CONTRA LA LIBERTAD	CONTRA LA LIBERTAD E INDEMNIDAD SEXUAL	CONTRA LA INTEGRIDAD MORAL	CONTRA DERECHOS Y DEBERES FAMILIARES	HOMICIDIOS ¹²	QUEBRANTA MIENTO PENAS	QUEBRANTA MIENTO MEDIDAS	OTROS
111.313	12.260	836	4.122	1.551	92	2.427	3.795	6.471
78%	9%	0,6%	3%	1,1%	0,1%	2%	2,7 %	4%

⁵ Los datos incorporan la transformación que pueden sufrir los asuntos (inicial calificación como diligencias urgentes y posterior transformación a diligencias previas..., así como las relativas a las diferentes fases del procedimiento) por lo que no resultan equivalentes a número de denuncias.

⁶ En todos estos asuntos penales la víctima es mujer –salvo denuncias cruzadas- y el hecho delictivo ha sido cometido en el ámbito de la pareja o ex pareja.

⁷ Asuntos tramitados por la vía de Juicio Rápido

⁸ Fase de instrucción de los procedimientos abreviados

⁹ Procedimiento seguido para el enjuiciamiento de delitos penados con pena privativa de libertad hasta 9 años

¹⁰ Procedimiento seguido para el enjuiciamiento de delitos penados con pena privativa de libertad superior a 9 años

¹¹ Corresponde a la precalificación inicial, que tiende, además, a englobar como lesiones el grueso de violencias denunciadas, previa a la acusación que se formule y al pronunciamiento que haga la sentencia.

¹² Se incluyen tanto los consumados como los intentos de homicidio.

PERSONAS ENJUICIADAS EN LOS JVM¹³

Total personas enjuiciadas	CONDENADAS		ABSUELTAS	
	Españolas	Extranjeras	Españolas	Extranjeras
22.756	11.807	5.630	4.212	1.107
	52%	25%	18%	5%
	77%		23%	

FORMA DE TERMINACIÓN

TOTAL	SENTENCIA ABSOLUTORIA	SENTENCIA CONDENATORIA	SOBRESEIMIENTO LIBRE	SOBRESEIMIENTO POVISIONAL	ELEVACIÓN ÓRGANO COMPETENTE
107.755	4.364	15.592	4.384	46.565	36.850
	4%	14,5%	4,1%	43,2%	34,2%

¹³ Referido a juicios de faltas y a sentencias por delito dictadas de conformidad. Las absoluciones, por ello, van referidas a faltas, ya que la sentencia de conformidad es siempre de condena. El porcentaje total de hombres enjuiciados fue del 99% del total de personas enjuiciadas, resultando condenado el 77%. De las mujeres enjuiciadas –un 1% del total de personas enjuiciadas–, resultaron también condenadas el 61%.

ASUNTOS CIVILES INGRESADOS EN LOS JVM

ASUNTOS CIVILES	DIVORCIOS NO CONSENSUADOS	DIVORCIOS CONSENSUADOS	MEDIDAS PREVIAS	MEDIDAS COETANEAS	GUARDA, CUSTODIA O ALIMENTOS HIJOS NO MATRIMONIALES	OTROS ¹⁴
18.654	5.470	877	1.962	2.143	3.325	4.877
	29,3%	4,7%	10,5%	11,5%	17,8%	26,2%

¹⁴ Incluye procesos contenciosos, entre otros sobre filiación, maternidad y paternidad, relación paterno filial, nulidades matrimoniales, separación mutuo acuerdo y contenciosas, modificación de medidas o liquidación del régimen económico matrimonial.

DATOS DE ÓRDENES DE PROTECCIÓN SOLICITADAS E INCOADAS EN LOS JUZGADOS DE VIOLENCIA SOBRE LA MUJER¹⁵

ÓRDENES DE PROTECCIÓN	SOLICITADAS	ACORDADAS	NO ACORDADAS	RATIO ÓRDENES/DENUNCIAS
TOTALES	41.083	28.782	12.430	30%
		70%	30%	

TOTAL SOLICITANTES	MUJERES ESPAÑOLAS	MUJERES EXTRANJERAS	MUJERES MAYOR EDAD	MUJERES MENOR EDAD
	65%	35%	98%	2%

RELACIÓN DE PARENTESCO

CÓNYUGE	EXCÓNYUGE	REL. AFECTIVA	EXRELACIÓN AFECTIVA
30%	12%	31%	27%

% NACIONALIDAD HOMBRES DENUNCIADOS	HOMBRES ESPAÑOLES	HOMBRES EXTRANJEROS
	65%	35%

¹⁵ Además de las tramitadas en los JVM, se han solicitado ante los Juzgados de Guardia, fuera del horario de audiencia de aquellos, 7.919 Órdenes de Protección relacionadas con la violencia de género, un 23,64% menos que en el año 2008 (en que se solicitaron 10.371 OP). De las 7.919 solicitadas se han acordado 6.119, el 77,3%. El 35% de las mujeres que solicitaron Orden de Protección en los Juzgados de Guardia eran extranjeras (el porcentaje de extranjeras que solicitaron OP en el 2008 sobre el total de solicitantes fue del 37,3%).

MEDIDAS PENALES DERIVADAS DE LAS ÓRDENES DE PROTECCIÓN Y DE OTRAS MEDIDAS CAUTELARES (De Seguridad y Protección)¹⁶:

87.444 (De ellas han sido acordadas en el ámbito de la Orden de Protección 64.849, el 74%, y 22.595, el 26%, como Medidas Cautelares).

	PRIVATIVAS DE LIBERTAD	SALIDA DE DOMICILIO	ORDEN DE ALEJAMIENTO	PROHIBICIÓN DE COMUNICACIÓN	PROHIBICIÓN VOLVER AL LUGAR	SUSPENSIÓN TENENCIA Y USO ARMAS	OTRAS
OP	1.531	4.303	23.893	23.566	5.013	4.265	2.278
MC	924	1.444	7.867	7.637	1.607	1.705	1.411
% Medidas Penales OP adoptadas sobre total OP adoptadas	5%	15%	83%	82%	17%	15%	8%

MEDIDAS CIVILES DERIVADAS DE LAS ÓRDENES DE PROTECCIÓN Y DE OTRAS MEDIDAS CAUTELARES (De Seguridad y Protección):

23.769. De ellas 22.517, el 95%, han sido acordadas en el ámbito de la OP y el resto, 1.149 el 5%, como Medidas Cautelares)

MEDIDAS CIVILES	ATRIBUCIÓN DE LA VIVIENDA	PERMUTA VIVIENDA	SUSPENSIÓN REGIMEN DE VISITAS	SUSPENSIÓN POTESTAD	SUSPENSIÓN GUARDIA Y CUSTODIA	PRESTACIÓN DE ALIMENTOS	PROTECCIÓN DEL MENOR PARA EVITAR UN PELIGRO O PERJUICIO	OTRAS
OP	6.627	73	859	81	2.223	7.630	208	4.816
MC	368	7	55	13	95	368	11	232
% Medidas Civiles adoptadas sobre total OP adoptadas	23%	0,2%	3%	0,3%	8%	27%	1%	17%

¹⁶ Cada resolución puede incorporar más de una medida.

ÓRDENES DE PROTECCIÓN POR ADOPTADAS Y DENEGADAS POR CC.AA.					
	Incoadas	Resueltas. Adoptadas	%	Resueltas. Denegadas	%
Andalucía	7.115	5.287	74%	1.823	26%
Aragón	707	593	84%	115	16%
Asturias	833	426	51%	407	49%
Baleares	1.466	705	48%	761	52%
Canarias	3.057	1.978	65%	1.083	35%
Cantabria	399	253	63%	144	36%
Castilla y León	1.584	1.260	80%	323	20%
Castilla-La Mancha	2.181	1.746	80%	453	21%
Cataluña	6.787	3.947	58%	2.882	42%
Valencia	4.721	4.137	88%	643	14%
Extremadura	714	560	78%	160	22%
Galicia	1.322	815	62%	511	39%
Madrid	6.570	4.161	63%	2.412	37%
Murcia	1.978	1.823	92%	155	8%
Navarra	366	240	66%	126	34%
País Vasco	989	595	60%	394	40%
La Rioja	294	256	87%	38	13%
España	41.083	28.782	70%	12.430	30%

DENUNCIAS INTERPUESTAS Y RENUNCIAS A LA CONTINUACIÓN DEL PROCESO							
	<i>Denuncias recibidas</i>	<i>Renuncias al proceso</i>	<i>% renuncias de españolas</i>	<i>Denuncias por cada 10.000 mujeres</i>	<i>CCAA con mayor número de denuncias por habitante</i>	<i>Ratio renuncias / denuncias</i>	<i>Ratio ordenes / denuncias</i>
Andalucía	26.838	3.369	69%	62,9	6	12,6%	27%
Aragón	2.848	270	49%	42,4	10	9,5%	25%
Asturias	2.373	351	68%	42,0	11	14,8%	35%
Baleares	4.453	957	47%	81,8	3	21,5%	33%
Canarias	8.982	1.077	62%	85,4	1	12,0%	34%
Cantabria	1.172	78	59%	39,0	15	6,7%	34%
Castilla y León	5.090	738	56%	39,4	13	14,5%	31%
Castilla-La Mancha	5.370	766	57%	52,2	8	14,3%	41%
Cataluña	18.218	2.073	50%	48,4	9	11,4%	37%
Valencia	19.350	2.126	51%	75,7	4	11,0%	24%
Extremadura	1.702	92	78%	30,7	17	5,4%	42%
Galicia	6.068	452	67%	41,9	12	7,4%	22%
Madrid	20.863	2.311	40%	63,4	5	11,1%	31%
Murcia	6.085	965	48%	85,1	2	15,9%	33%
Navarra	1.236	319	37%	39,2	14	25,8%	30%
País Vasco	4.058	660	57%	36,6	16	16,3%	24%
La Rioja	834	158	48%	52,3	7	18,9%	35%
España	135.540	16.762	55%	57,4		12,4%	30%

II. JUZGADOS DE LO PENAL

SENTENCIAS DICTADAS ENTRE ENERO-DICIEMBRE 2009 EN EL ÁMBITO DE LA VIOLENCIA DE GÉNERO

Período	Sentencia condenatoria con conformidad	Sentencia condenatoria sin conformidad	Sentencia Absolutoria
	6.885	9.706	16.640
Enero- Diciembre 2009	21%	29%	50%
	16.591 (50%)		

Total sentencias: 33.231

III. AUDIENCIAS PROVINCIALES

SECCIONES ESPECIALIZADAS EN VIOLENCIA SOBRE LA MUJER

JUICIOS CELEBRADOS DE VIOLENCIA DE GÉNERO EN PROCESOS ÚNICA INSTANCIA

Período	Sentencia condenatoria	Sentencia Absolutoria
Enero - Diciembre 2009	367	83
	82%	18%

Total sentencias: 450

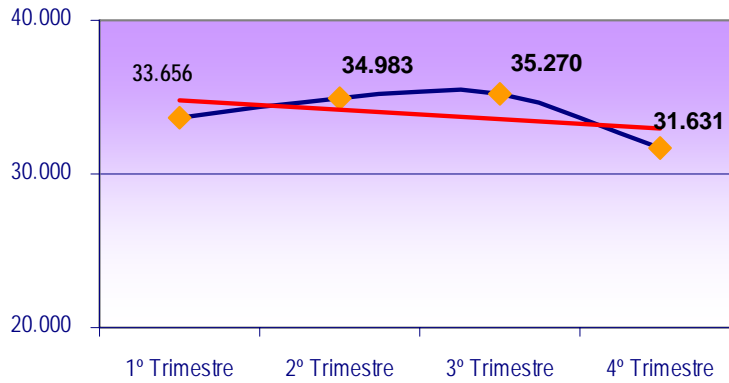
**TOTAL SENTENCIAS DICTADAS ENTRE ENERO – DICIEMBRE 2009
EN EL ÁMBITO DE LA VIOLENCIA DE GÉNERO**

ÓRGANO	TOTAL SENTENCIAS	SENTENCIAS CONDENATORIAS	%	SENTENCIAS ABSOLUTORIAS	%
JVM	19.956	15.592	78%	4.364	22%
JUZGADOS DE LO PENAL	33.231	16.591	50%	16.640	50%
AUDIENCIAS PROVINCIALES	450	367	82%	83	18%
TOTAL	53.637	32.550	61%	21.087	39%

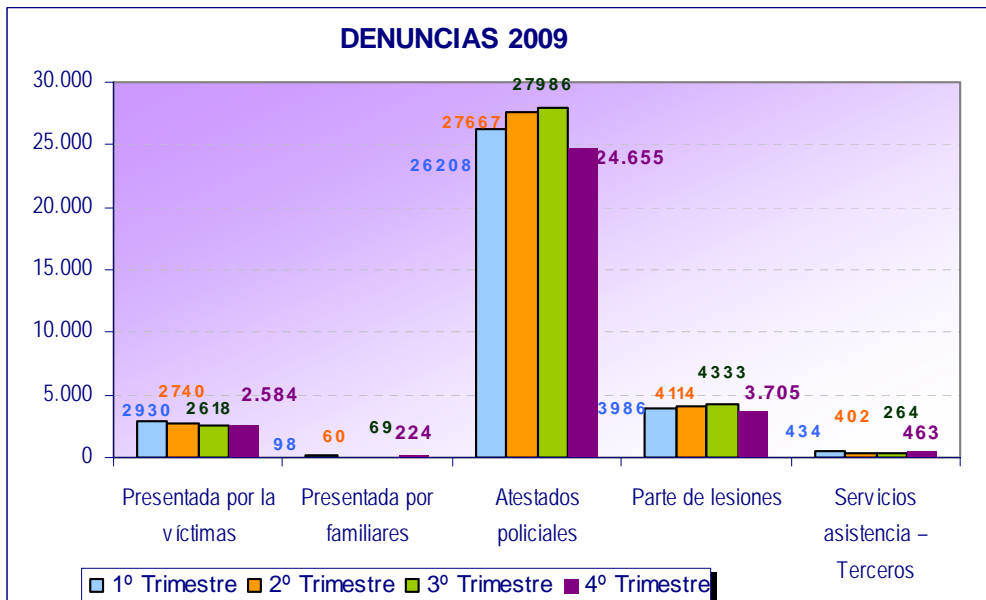
ANEXO:
GRÁFICOS

DENUNCIAS

DENUNCIAS 2009



DENUNCIAS 2009



Denuncias 2009	Denuncias 2008	Variación	% Variación
135.540	142.125	-6.585	- 4,6%
Solicitud OP 2009	Solicitud OP 2008	Variación	% Variación
41.083	41.420	-337	- 0,81%

Variación 2007-2008-2009

