

## DATOS DE DENUNCIAS, PROCEDIMIENTOS PENALES Y CIVILES REGISTRADOS, ÓRDENES DE PROTECCIÓN SOLICITADAS EN LOS JUZGADOS DE VIOLENCIA SOBRE LA MUJER (JVM)<sup>1</sup> Y SENTENCIAS DICTADAS POR LOS ÓRGANOS JURISDICCIONALES EN ESTA MATERIA EN EL AÑO 2008

### I. JUZGADOS DE VIOLENCIA SOBRE LA MUJER

#### DATOS DENUNCIAS RECIBIDAS EN EL AÑO 2008

TOTAL DENUNCIAS	Presentada por la víctimas <sup>2</sup>	Presentada por familiares <sup>2</sup>	Atestados policiales <sup>3</sup>	Parte de lesiones	Servicios asistencia / Terceros
142.125	13.672	869	109.906	16.528	1.150
	9,6%	0,6%	77,3%	11,6%	0,8%

#### RENUNCIAS AL PROCESO<sup>4</sup>

RENUNCIAS AL PROCESO	RATIO RENUNCIAS/DENUNCIAS
16.100	11,33%

#### NACIONALIDAD MUJERES RETIRAN

ESPAÑOLAS	9.022	56%
EXTRANJERAS	7.078	44%

<sup>1</sup> Datos referidos tanto a los Juzgados exclusivos de Violencia sobre la Mujer (84) como a los que compatibilizaron en el conocimiento de esta materia con otras, en número de 374.

<sup>2</sup> Presentadas directamente en el Juzgado

<sup>3</sup> Incluye los iniciados a partir de la denuncia de las víctimas –en número 90.724- , por denuncia de familiares –en número de 1.606- y por intervención directa policial –en número de 17.576-.

<sup>4</sup> En principio revelan sólo la posición de la víctima en algún momento de la tramitación de la denuncia sin que tenga que afectar al deber de investigación.

## ASUNTOS PENALES REGISTRADOS<sup>5</sup> EN LOS JVM<sup>6</sup>

ASUNTOS PENALES	DILIGENCIAS URGENTES <sup>7</sup>	DILIGENCIAS PREVIAS <sup>8</sup>	PROCEDIMIENTOS ABREVIADOS <sup>9</sup>	JUICIOS DE FALTAS	SUJUMARIOS <sup>10</sup>	LEY DEL JURADO
211.916	57.300	102.676	41.923	9.585	368	64
	27%	48%	20%	5%	-	-

## JUICIOS DE FALTAS Y JUICIOS RÁPIDOS DE FALTAS CELEBRADOS EN LOS JUZGADOS DE VIOLENCIA SOBRE LA MUJER

TOTAL JUICIOS FALTAS CELEBRADOS	JUICIOS RÁPIDOS DE FALTAS	RESTO JUICIOS DE FALTAS
8.406	4.162	4.244
	97%	99%

## TIPO DE DELITOS INSTRUIDOS<sup>11</sup>

LESIONES	CONTRA LA LIBERTAD	CONTRA LA LIBERTAD E INDEMNIDAD SEXUAL	CONTRA LA INTEGRIDAD MORAL	CONTRA DERECHOS Y DEBERES FAMILIARES	HOMICIDIOS <sup>12</sup>	OTROS
100.908	14.215	1.283	8.411	2.038	126	13.465
71,9%	10,1%	0,9%	6%	1,5%	-	9,6%

<sup>5</sup> Los datos incorporan la transformación que pueden sufrir los asuntos (inicial calificación como diligencias urgentes y posterior transformación a diligencias previas..., así como las relativas a las diferentes fases del procedimiento) por lo que no resultan equivalentes a número de denuncias.

<sup>6</sup> En todos estos asuntos penales la víctima es mujer –salvo denuncias cruzadas- y el hecho delictivo ha sido cometido en el ámbito de la pareja o ex pareja.

<sup>7</sup> Asuntos tramitados por la vía de Juicio Rápido

<sup>8</sup> Fase de instrucción de los procedimientos abreviados

<sup>9</sup> Procedimiento seguido para el enjuiciamiento de delitos penados con pena privativa de libertad hasta 9 años

<sup>10</sup> Procedimiento seguido para el enjuiciamiento de delitos penados con pena privativa de libertad superior a 9 años

<sup>11</sup> Corresponde a la precalificación inicial, que tiende, además, a englobar como lesiones el grueso de violencias denunciadas, previa a la acusación que se formule y al pronunciamiento que haga la sentencia.

<sup>12</sup> Se incluyen tanto los consumados como los intentados.

### INCUMPLIMIENTOS / QUEBRANTAMIENTOS<sup>13</sup>

INCUMPLIMIENTOS MEDIDAS CAUTELARES ACORDADAS		QUEBRANTAMIENTOS CONDENAS
Naturaleza Penal	Naturaleza Civil	
3.225	413	4.129

### PERSONAS ENJUICIADAS EN LOS JVM<sup>14</sup>

Total personas enjuiciadas	CONDENADAS		ABSUELTAS	
	Españolas	Extranjeras	Españolas	Extranjeras
23.077	11.914	6.142	3.997	1024
	51,6%	26,6%	17,3%	4,4%
	78,3%		21,7%	

### FORMA DE TERMINACIÓN

TOTAL	SENTENCIA ABSOLUTORIA	SENTENCIA CONDENATORIA	SOBRESEIMIENTO LIBRE	SOBRESEIMIENTO POVISIONAL	ELEVACIÓN ÓRGANO COMPETENTE
98.347	4.135	15.691	3.620	41.069	33.832
	4%	16%	4%	42%	34%

<sup>13</sup> Corresponden a hechos denunciados ante el JVM cuando han ido acompañados de un acto adicional de violencia de género. Sin éste, no son instruidos por el JVM sino por el Juzgado de Instrucción.

<sup>14</sup> Referido a juicios de faltas y a sentencias por delito dictadas de conformidad. Las absoluciones, por ello, van referidas a faltas, ya que la sentencia de conformidad es siempre de condena. El porcentaje total de hombres enjuiciados fue del 98,8% del total de personas enjuiciadas, resultando condenado el 76%. De las mujeres enjuiciadas –un 1,2% del total de personas enjuiciadas–, resultaron también condenadas el 72%.

## ASUNTOS CIVILES INGRESADOS EN LOS JVM

ASUNTOS CIVILES	DIVORCIOS NO CONSENSUADOS	SEPARACIONES NO CONSENSUADAS	MEDIDAS PREVIAS	MEDIDAS COETANEAS	GUARDA, CUSTODIA O ALIMENTOS HIJOS NO MATRIMONIALES	OTROS <sup>15</sup>
17.944	5.359	491	1.910	2.085	3.130	4.969
	29,9%	2,7%	10,6%	11,6%	17,4%	27,8%

<sup>15</sup> Incluye procesos contenciosos, entre otros sobre filiación, maternidad y paternidad, relación paterno filial, nulidades matrimoniales, divorcios consensuados, separación mutuo acuerdo, modificación de medidas o liquidación del régimen económico matrimonial.

## DATOS DE ÓRDENES DE PROTECCIÓN SOLICITADAS E INCOADAS EN LOS JUZGADOS DE VIOLENCIA SOBRE LA MUJER<sup>16</sup>

ÓRDENES DE PROTECCIÓN	SOLICITADAS	ACORDADAS	NO ACORDADAS	RATIO ÓRDENES/DENUNCIAS
TOTALES	41.420 <sup>17</sup>	30.405	10.322	29%
		73,3%	24,8%	

TOTAL SOLICITANTES	MUJERES ESPAÑOLAS	MUJERES EXTRANJERAS	MUJERES MAYOR EDAD	MUJERES MENOR EDAD
	64%	36%	98%	2%

### RELACIÓN DE PARENTESCO

CÓNYUGE	EXCÓNYUGE	REL. AFECTIVA	EXRELACIÓN AFECTIVA
32%	12%	31%	25%

% NACIONALIDAD HOMBRES DENUNCIADOS	HOMBRES ESPAÑOLES	HOMBRES EXTRANJEROS
	64%	36%

<sup>16</sup> Además de las tramitadas en los JVM, se han solicitado ante los Juzgados de Guardia, fuera del horario de audiencia de aquellos, 10.371 Órdenes de Protección relacionadas con la violencia de género, de las que se han acordado el 76%, 7.865. El 37,3% de las mujeres que solicitaron Orden de Protección en los Juzgados de Guardia eran extranjeras.

<sup>17</sup> El resto (693 solicitudes) estaba pendiente de resolver al finalizar el año.

## MEDIDAS PENALES DERIVADAS DE LAS ÓRDENES DE PROTECCIÓN Y DE OTRAS MEDIDAS CAUTELARES (De Seguridad y Protección)<sup>18</sup>:

**92.871** (De ellas han sido acordadas en el ámbito de la Orden de Protección 70.955, el 77%, y 21.916, el 24%, como Medidas Cautelares).

	PRIVATIVAS DE LIBERTAD	SALIDA DE DOMICILIO	ORDEN DE ALEJAMIENTO	PROHIBICIÓN DE COMUNICACIÓN	PROHIBICIÓN VOLVER AL LUGAR	SUSPENSIÓN TENENCIA Y USO ARMAS	OTRAS
OP	1.974	4.896	26.260	25.673	5.362	4.759	2.031
MC	1.126	1.565	7.349	6.928	2.074	1.644	1.230
% Medidas Penales OP adoptadas sobre total OP adoptadas	6%	16%	86%	84%	18%	16%	7%

## MEDIDAS CIVILES DERIVADAS DE LAS ÓRDENES DE PROTECCIÓN Y DE OTRAS MEDIDAS CAUTELARES (De Seguridad y Protección):

**23.624.** De ellas 22.318, el 94%, han sido acordadas en el ámbito de la OP y el resto, 1.306, el 6%, como Medidas Cautelares)

MEDIDAS CIVILES	ATRIBUCIÓN DE LA VIVIENDA	PERMUTA VIVIENDA	SUSPENSIÓN REGIMEN DE VISITAS	SUSPENSIÓN POTESTAD	SUSPENSIÓN GUARDIA Y CUSTODIA	PRESTACIÓN DE ALIMENTOS	PROTECCIÓN DEL MENOR PARA EVITAR UN PELIGRO O PERJUICIO	OTRAS
OP	6.606	171	1047	85	2.371	7.311	170	4.557
MC	413	13	64	4	143	386	61	222
% Medidas Civiles adoptadas sobre total OP adoptadas	21,73%	0,56%	3,44%	0,28%	7,80%	24,04%	0,56%	14,99%

<sup>18</sup> Cada resolución puede incorporar más de una medida.

<b>ÓRDENES DE PROTECCIÓN VÍCTIMAS VIOLENCIA SOBRE LA MUJER</b>					
<i>Comunidad</i>	<i>SOLICITADAS</i>	<i>ACORDADAS</i>	<i>%</i>	<i>DENGADAS</i>	<i>%</i>
Andalucía	<b>6.861</b>	<b>5.543</b>	81%	1.290	19%
Aragón	<b>981</b>	<b>884</b>	90%	100	10%
Asturias	<b>784</b>	<b>502</b>	64%	276	35%
Baleares	<b>1.275</b>	<b>800</b>	63%	476	37%
Canarias	<b>3.080</b>	<b>1.906</b>	62%	1.068	35%
Cantabria	<b>416</b>	<b>279</b>	67%	137	33%
Castilla y León	<b>1.583</b>	<b>1.339</b>	85%	244	15%
Castilla-La Mancha	<b>1.926</b>	<b>1.537</b>	80%	285	15%
Cataluña	<b>6.953</b>	<b>4.248</b>	61%	2.457	35%
Valencia	<b>5.042</b>	<b>4.451</b>	88%	506	10%
Extremadura	<b>690</b>	<b>585</b>	85%	131	19%
Galicia	<b>1.439</b>	<b>1.011</b>	70%	420	29%
Madrid	<b>6.542</b>	<b>4.265</b>	65%	2.187	33%
Murcia	<b>2.098</b>	<b>1.881</b>	90%	217	10%
Navarra	<b>364</b>	<b>292</b>	80%	72	20%
País Vasco	<b>1.110</b>	<b>635</b>	57%	427	38%
La Rioja	<b>276</b>	<b>247</b>	89%	29	11%
<b>España</b>	<b>41.420</b>	<b>30.405</b>	73%	10.322	25%

**DENUNCIAS INTERPUESTAS Y RENUNCIAS A LA CONTINUACIÓN DEL PROCESO**

	<i>Denuncias recibidas</i>	<i>Renuncias al proceso</i>	<i>% renuncias de españolas</i>	<i>Denuncias por cada 10.000 habitantes</i>	<i>Denuncias por cada 10.000 mujeres mayores de 15 años</i>	<i>CCAA con mayor número de denuncias por habitante</i>	<i>Ratio renuncias / denuncias</i>	<i>Ratio ordenes / denuncias</i>
Andalucía	29.102	2.998	75%	35,5	71,7	5	<b>10,3%</b>	<b>24%</b>
Aragón	3.336	427	47%	25,7	51,4	10	<b>12,8%</b>	<b>30%</b>
Asturias	2.387	330	78%	22,2	42,7	13	<b>13,8%</b>	<b>33%</b>
Baleares	4.690	983	50%	45,5	91,4	1	<b>21,0%</b>	<b>27%</b>
Canarias	9.087	906	65%	44,9	89,9	3	<b>10,0%</b>	<b>34%</b>
Cantabria	1.214	89	37%	21,2	41,5	15	<b>7,3%</b>	<b>34%</b>
Castilla y León	5.459	845	57%	21,6	42,7	12	<b>15,5%</b>	<b>29%</b>
Castilla-La Mancha	5.193	574	45%	26,3	52,9	8	<b>11,1%</b>	<b>37%</b>
Cataluña	20.365	2.048	51%	28,2	56,1	7	<b>10,1%</b>	<b>35%</b>
Valencia	19.003	2.147	53%	38,9	77,5	4	<b>11,3%</b>	<b>27%</b>
Extremadura	1.632	77	82%	15,0	29,8	17	<b>4,7%</b>	<b>42%</b>
Galicia	5.959	507	69%	21,5	41,5	14	<b>8,5%</b>	<b>24%</b>
Madrid	22.480	2.266	43%	37,0	71,6	6	<b>10,1%</b>	<b>29%</b>
Murcia	6.189	786	47%	44,5	90,2	2	<b>12,7%</b>	<b>34%</b>
Navarra	1.490	395	35%	24,6	49,1	11	<b>26,5%</b>	<b>24%</b>
País Vasco	3.739	581	58%	17,5	34,1	16	<b>15,5%</b>	<b>30%</b>
La Rioja	800	141	43%	25,9	52,2	9	<b>17,6%</b>	<b>35%</b>
<b>España</b>	<b>142.125</b>	<b>16.100</b>	<b>56%</b>	<b>31,4</b>	<b>62,4</b>		<b>11,3%</b>	<b>29%</b>



## II. JUZGADOS DE LO PENAL

### SENTENCIAS DICTADAS ENTRE OCTUBRE-DICIEMBRE 2008 EN EL ÁMBITO DE LA VIOLENCIA DE GÉNERO

Período	Sentencia condenatoria con conformidad	Sentencia condenatoria sin conformidad	Sentencia Absolutoria
	6.063	9.134	14.224
Enero- Diciembre 2008	21%	31%	48%
	15.197 (52%)		

Total sentencias: 29.421

## III. AUDIENCIAS PROVINCIALES

### SECCIONES ESPECIALIZADAS EN VIOLENCIA SOBRE LA MUJER

#### JUICIOS CELEBRADOS DE VIOLENCIA DE GÉNERO EN PROCESOS ÚNICA INSTANCIA

Período	Sentencia condenatoria	Sentencia Absolutoria
Enero - Diciembre 2008	290	63
	82%	18%

Total sentencias: 353

**TOTAL SENTENCIAS DICTADAS ENTRE ENERO – DICIEMBRE 2008  
EN EL ÁMBITO DE LA VIOLENCIA DE GÉNERO**

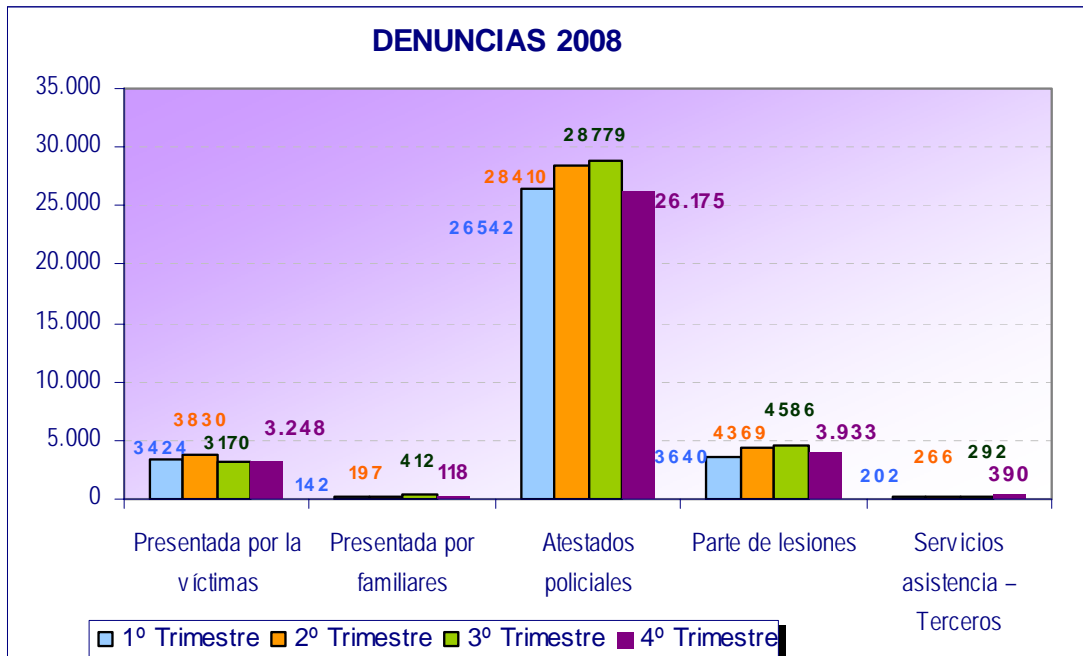
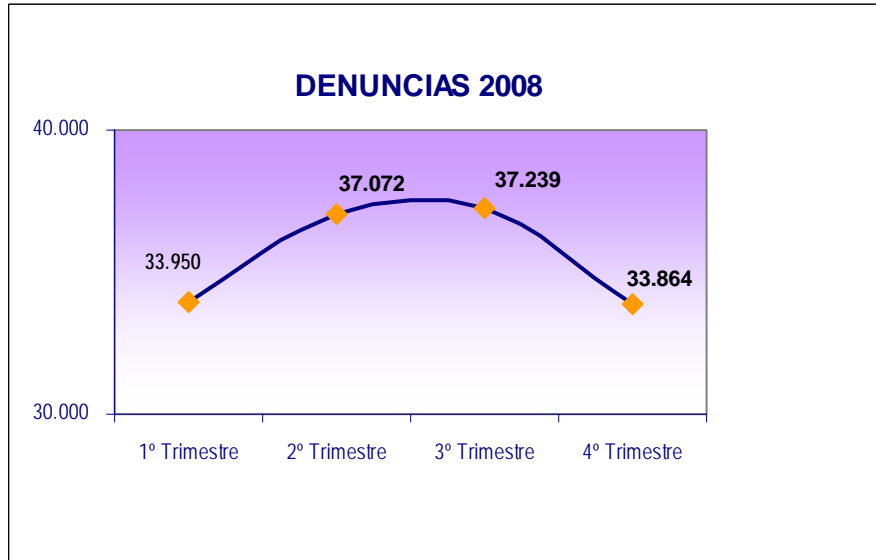
<b>ÓRGANO</b>	<b>TOTAL SENTENCIAS</b>	<b>SENTENCIAS CONDENATORIAS</b>	<b>%</b>	<b>SENTENCIAS ABSOLUTORIAS</b>	<b>%</b>
<b>JVM</b>	19.826	15.691	79%	4.135	21%
<b>JUZGADOS DE LO PENAL</b>	29.421	15.197	52%	14.224	48%
<b>AUDIENCIAS PROVINCIALES</b>	353	290	82%	63	18%
<b>TOTAL</b>	<b>49.600</b>	<b>31.178</b>	<b>63%</b>	<b>18.422</b>	<b>37%</b>



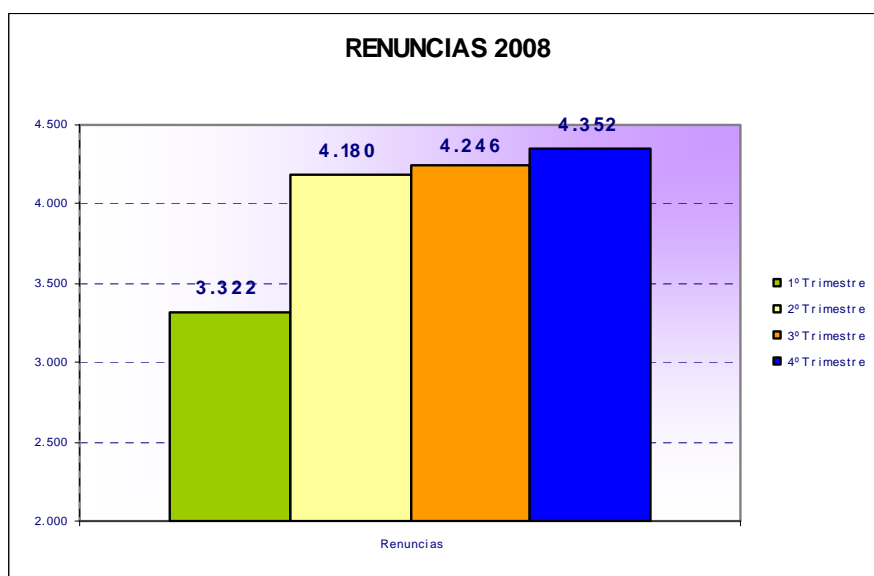
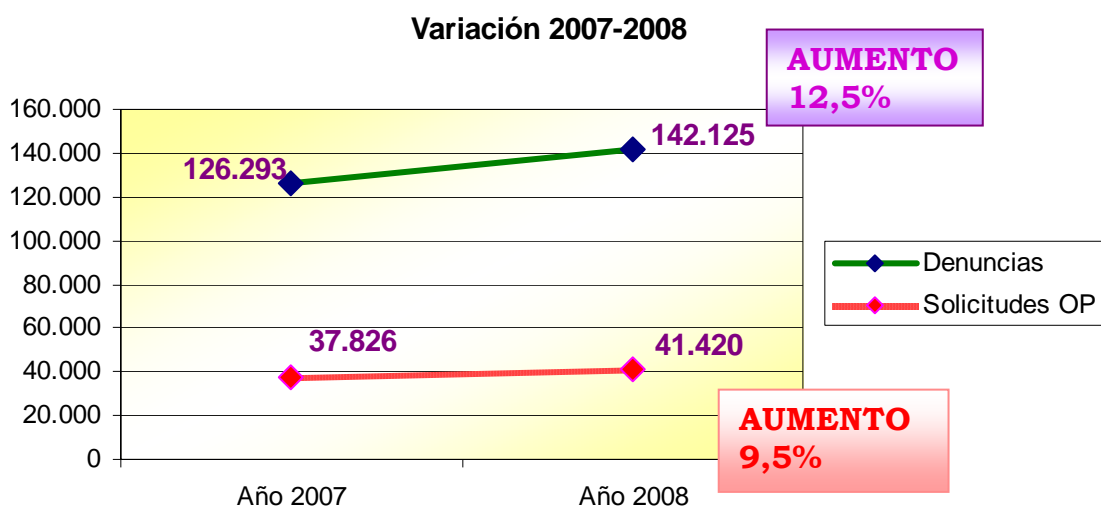
CONSEJO GENERAL DEL PODER JUDICIAL

## ANEXO: GRÁFICOS

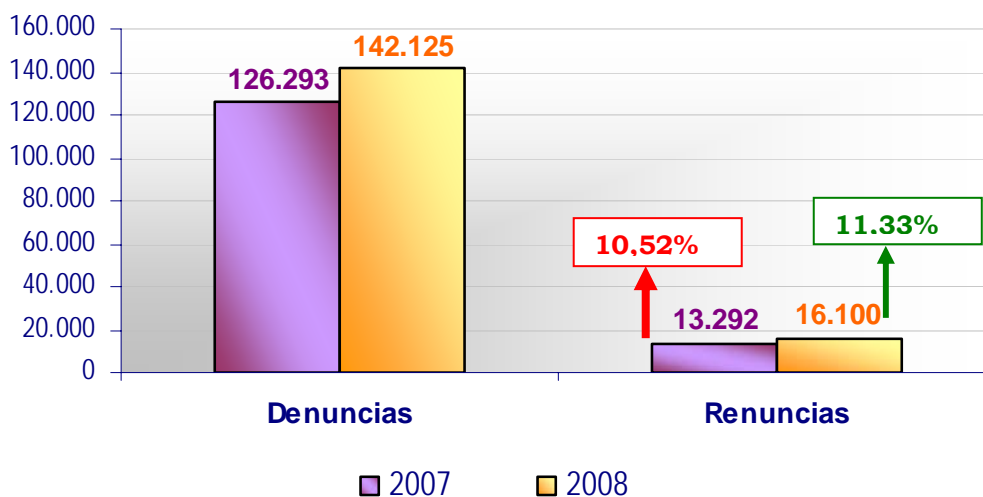
## DENUNCIAS



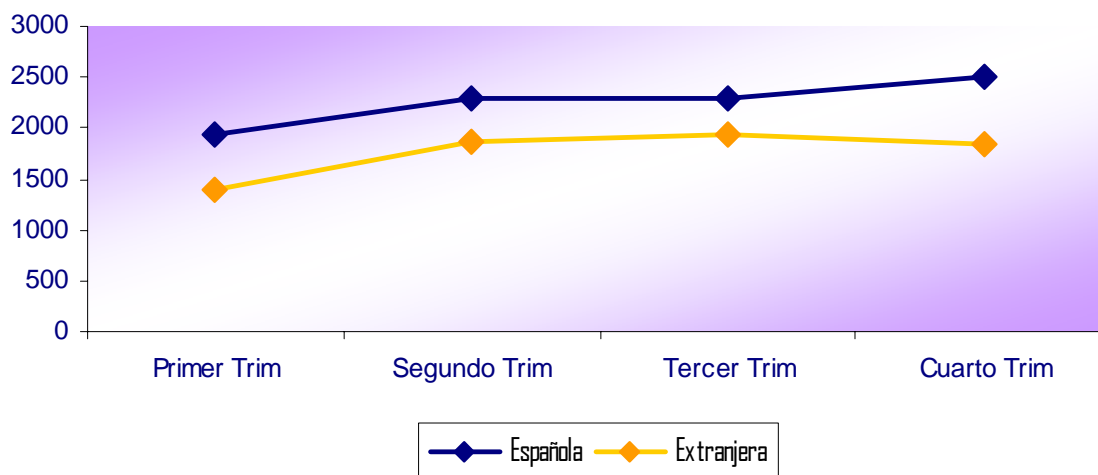
Denuncias 2008	Denuncias 2007	Variación	% Variación
142.125	126.293	15.832	12,5%
Solicitud OP 2008	Solicitud Op 2007	Variación	% Variación
41.420	37.826	3.594	9,5%



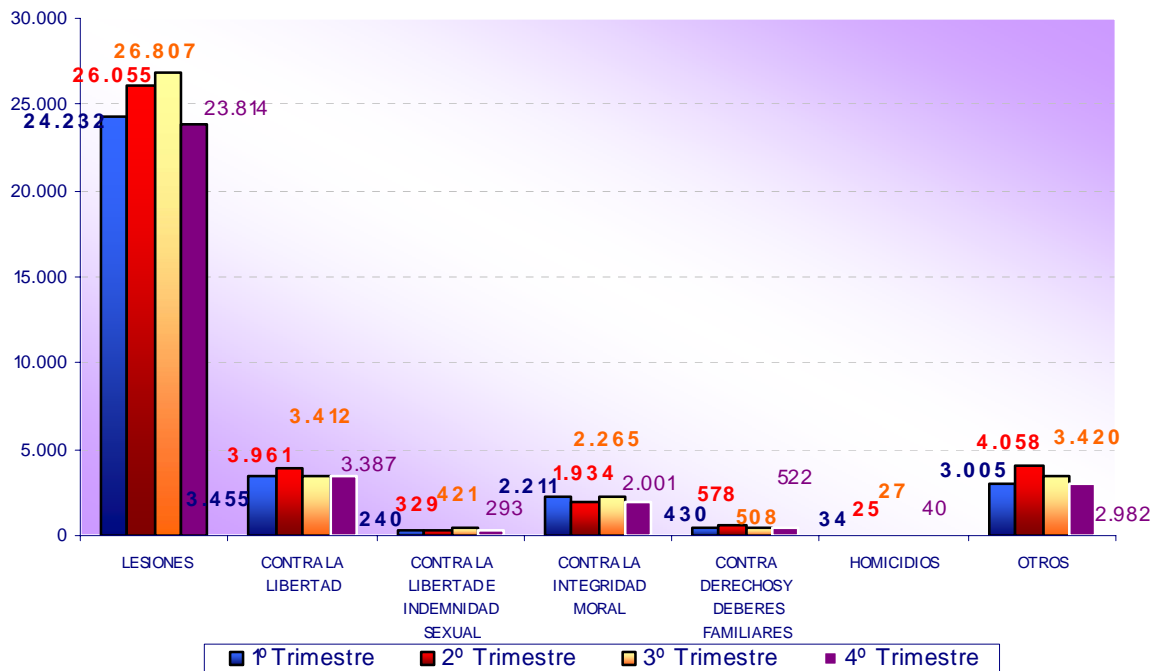
### RATIO DENUNCIAS-RENUNCIAS



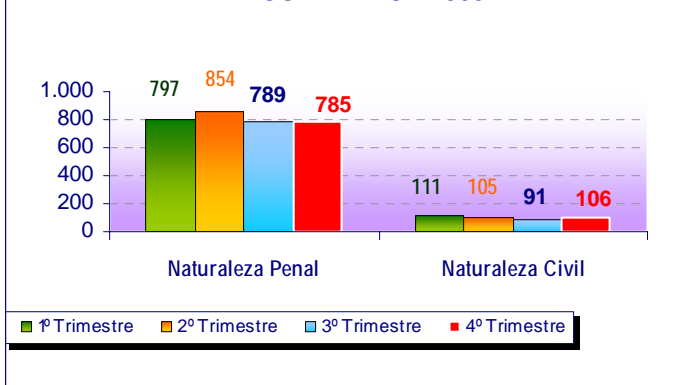
### NACIONALIDAD MUJERES QUE RETIRAN LAS DENUNCIAS



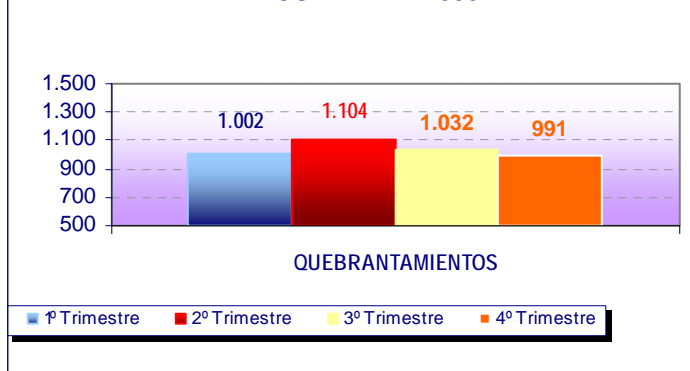
### TIPOS DE DELITOS INSTRUIDOS - 2008

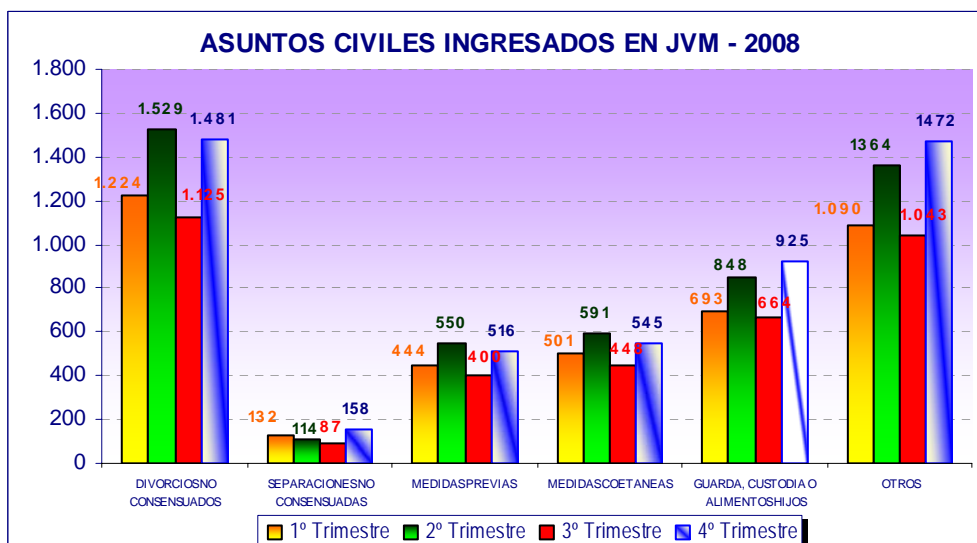
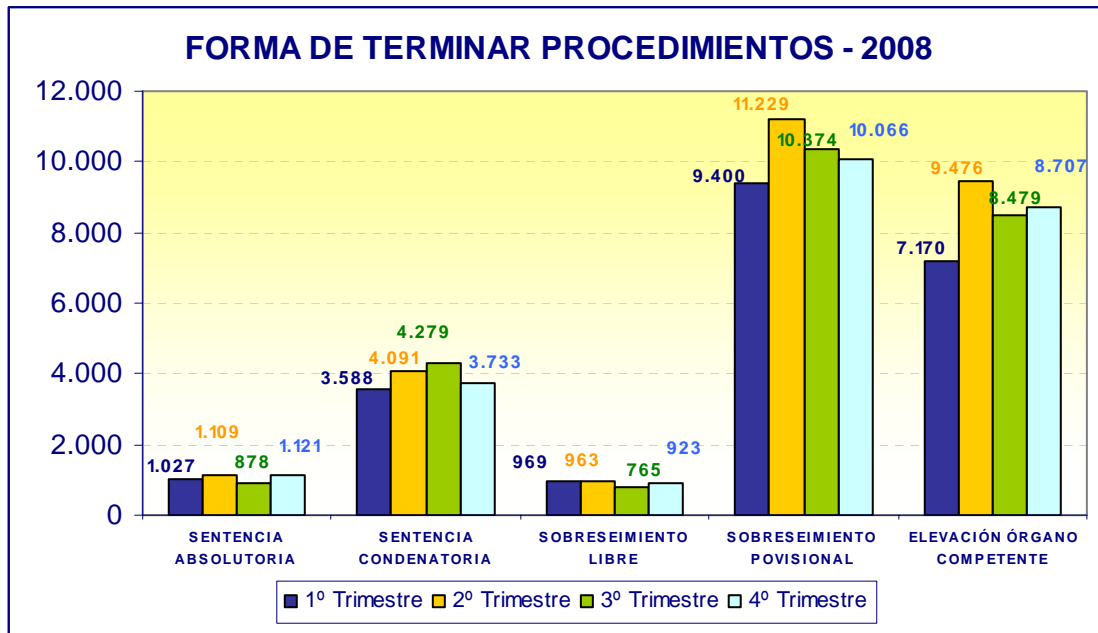
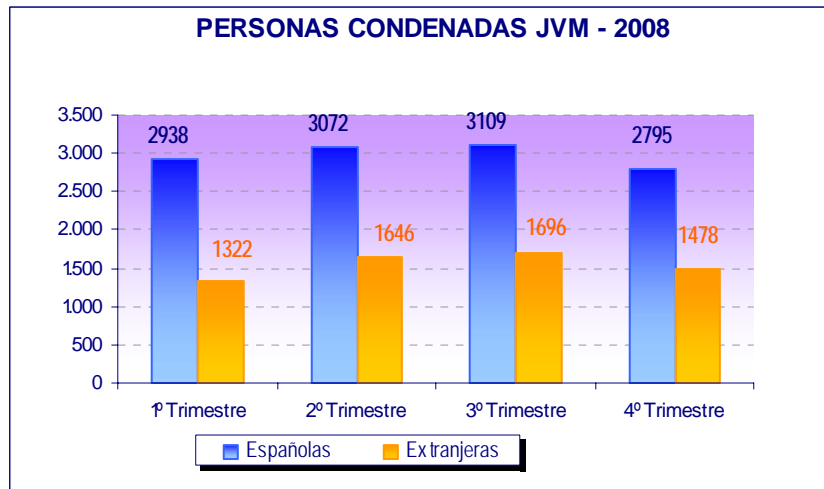


### INCUMPLIMIENTO MEDIDAS CAUTELARES ACORDADAS - 2008

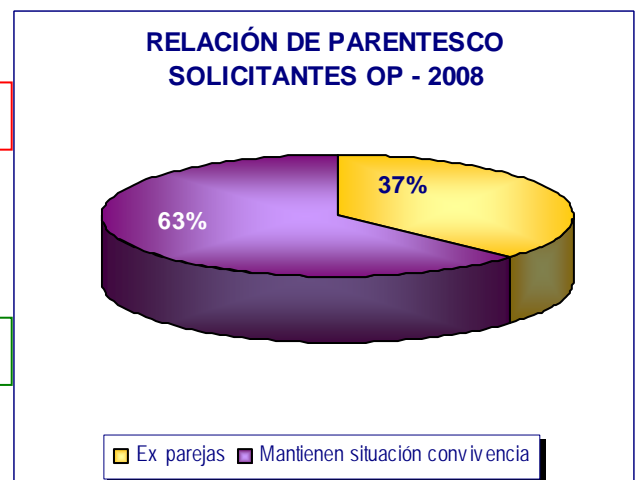
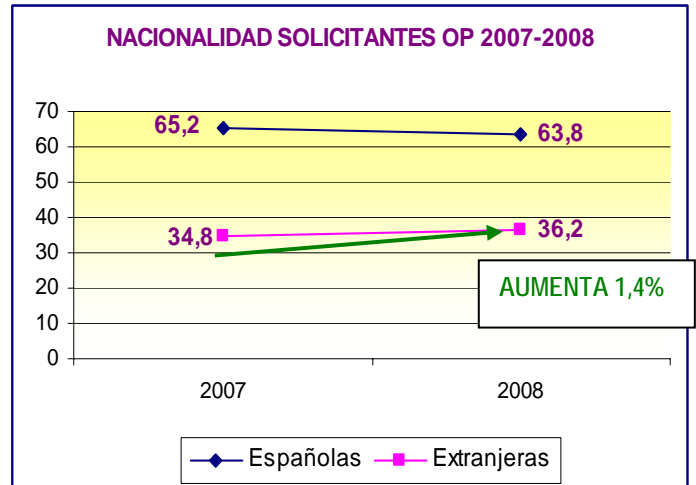
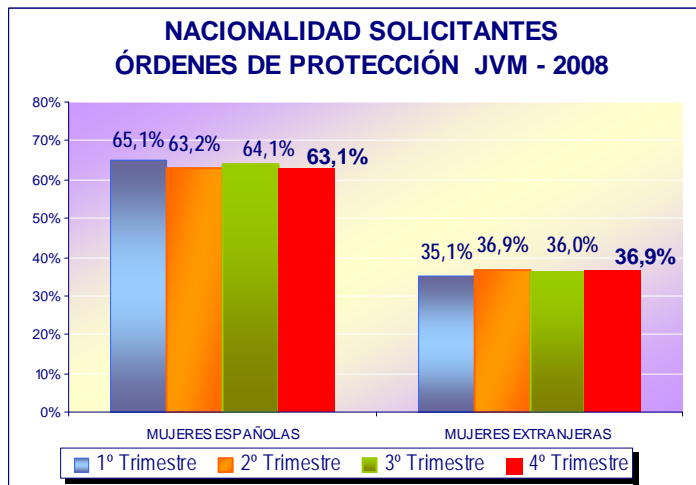
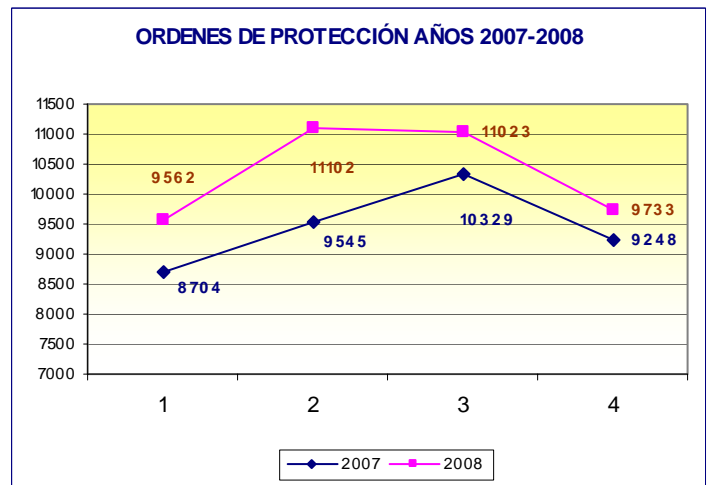
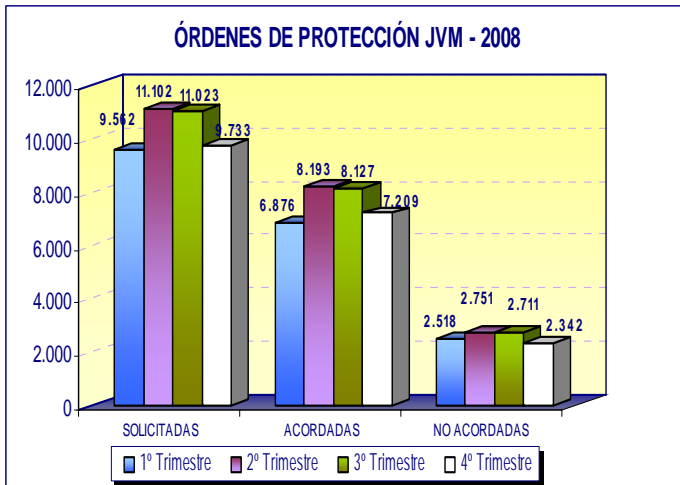


### QUEBRANTAMIENTOS DE CONDENA - 2008

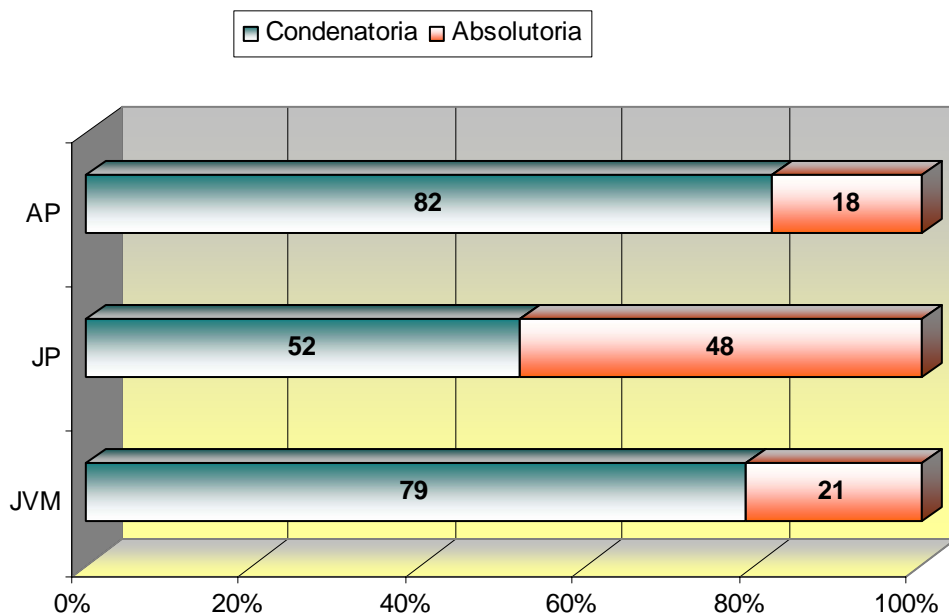








**% SENTENCIAS CONDENATORIAS - ABSOLUTORIAS POR ÓRGANO**



**TOTAL SENTENCIAS - 2008  
(JVM - JDOS. DE LO PENAL - AP)**

